

FICHE DE POSTE DE CHEF D'ETABLISSEMENT
- Etablissement public social ou médico-social –

Document de référence : Référentiel métier de directeur d'établissement social ou médico-social

I – INFORMATIONS INSTITUTIONNELLES SUR L'ETABLISSEMENT

Etablissement :

Centre Hospitalier de Langogne

Préciser les établissements concernés en cas de direction commune :

EHPAD St Christophe de PRADELLES (situé dans le département de la Haute-Loire)

Cotation de la part fonctions de la PFR :

(Si la vacance d'emploi est proposée à plusieurs grades du corps concerné, les cotations respectives pour chaque grade doivent être précisées ci-dessous)

3

Situation géographique, environnement, moyens de communication :

L'établissement est situé au nord-est de la Lozère. Il est frontalier avec le département de l'Ardèche et de la Haute Loire (Région Auvergne Rhône-Alpes), à 45mn de Mende et du Puy en Velay.

Langogne est une commune dynamique, très impliquée sur les problématiques de santé, accueillant l'une des trois CPTS du département, adhérant à un CLS. Le Président du conseil de surveillance, maire de Langogne, est très sensible aux questions de santé, de l'offre qui peut être développée et de prise en charge des patients et des résidents.

L'EHPAD de Pradelles, en direction commune, est distant de 8 km.

Type de population accueillie :

Personnes âgées dépendantes et patients

Services autorisés et nombre de lits/places

Le centre hospitalier et son EHPAD dispose de 23 lits de médecine, 30 lits USLD et 106 lits d'EHPAD, incluant un PASA de 14 places et 16 places en unité de vie protégée.

En direction commune : l'EHPAD de Pradelles composé de 67 lits d'EHPAD, 11 places en unité de vie protégée et de 6 places d'accueil de jour.

Statut de l'établissement :

☒ **Autonome**

☐ **Non autonome. Collectivité de rattachement :**

Nom - Prénom et coordonnées du directeur intérimaire :

**Directeur intérimaire en cours de nomination. Dans l'attente, possibilité de contacter :
Mme ROLIN CAMBRESY directrice du CH jusqu'au 5 février 2026 au 06 69 49 35 44
M. DANIEL Guillaume, directeur adjoint au 04 66 69 79 34**

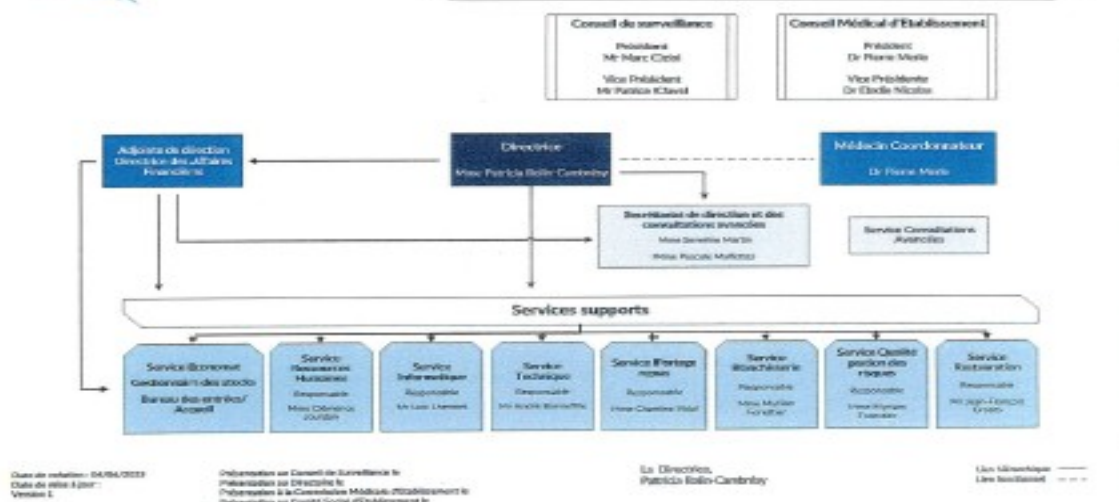
Nom - Prénom - Statut du Président du Conseil d'Administration ou de l'assemblée délibérante :

**Président du conseil de surveillance du CH Langogne : Marc OZIOL, Maire de la commune de Langogne.
Président du conseil d'administration de l'EHPAD de Pradelles : Alain ROBERT, Maire de la commune de Pradelles.**

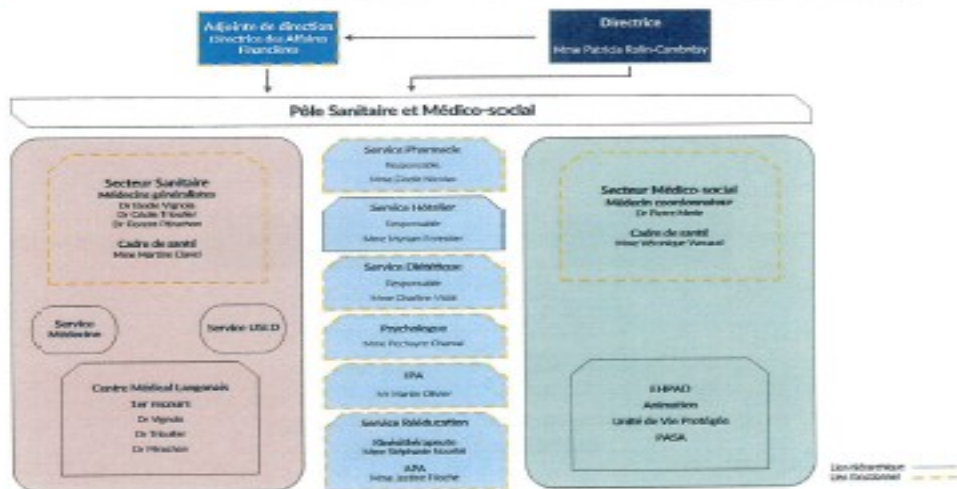
Organigramme de direction indiquant les responsabilités et le positionnement hiérarchique :

Organigramme CH Langogne

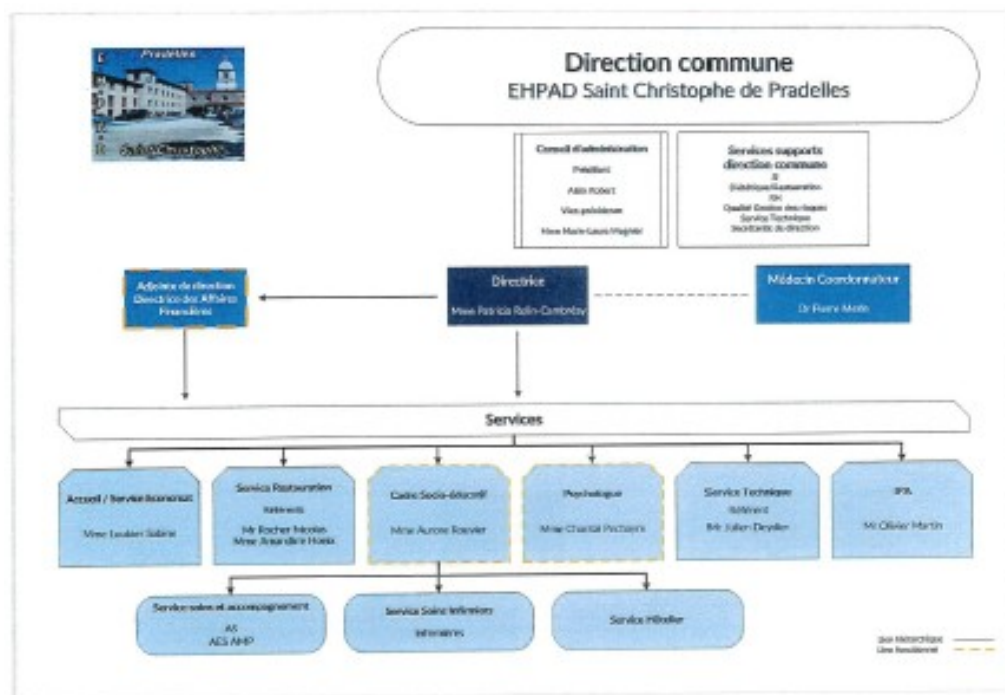
Direction Centre Hospitalier de Langogne



Direction Centre Hospitalier de Langogne



Organigramme EHPAD de Pradelles



II – INFORMATIONS STRATEGIQUES

(à remplir par le directeur général de l'agence régionale de santé ou le représentant de l'Etat dans le département)

L'établissement est très soutenu, à la fois par l'ARS et le conseil départemental (pour la partie EHPAD), mais aussi par son président du conseil de surveillance, fortement impliqué et investi. Il s'inscrit dans un environnement en santé dynamique, avec de nombreuses structures d'exercice coordonné très moteurs sur le territoire, des établissements médico-sociaux permettant des coopérations renforcées, des collectivités impliquées avec notamment un CLS bien ancré et un fonctionnement fluide avec les autres établissements de santé du département (ainsi que des départements limitrophes). L'équipe administrative est stabilisée, avec deux cadres (un directeur adjoint et une cadre sur l'EHPAD) qui assurent un travail de qualité.

CH Langogne

Le centre hospitalier fait partie des membres fondateurs du GHT Lozère, dont la convention a été signée en 2016. Il permet une prise en charge sanitaire et médico-sociale aux personnes âgées du bassin de vie langonnais qui inclue une trentaine de communes en Lozère et autant hors Lozère, soit environ 14 000 habitants. Source : [Insee - Statistiques locales - Rapports et portraits de territoires](#)

Ce GHT, qui fonctionne dans une visée particulièrement inclusive en Lozère, fait bénéficier aux établissements, dont celui de Langogne, de soutiens en personnels (consultations avancées en gynécologie, cancérologie, gériatrie) et en ingénierie administrative (convergence des SI, mutualisation des marchés). Particulièrement intégré, le GHT permet au directeur de l'établissement de Langogne d'intégrer immédiatement un collectif et de nouer facilement des relations avec d'autres collègues directeurs.

Le CH de Langogne a signé son CPOM sanitaire en 2025 avec des engagements et des objectifs opérationnels qui ont été choisis et validé en CoDir.

La restructuration totale du CH a été achevée en mai 2021.

Il est à noter une importante activité de consultations externes – la plus importante du département de la Lozère – assurées directement par la structure avec plusieurs spécialités, comme un service de radiologie programmée en lien avec le CIM 43, un service d'ophtalmologie sur rendez-vous.

Le « Centre médical langonnais », au sein du CH de Langogne, est une particularité pour un hôpital de proximité, qui permet une prise en charge en première intention des soins non-programmés et des petites urgences avec des équipements techniques qu'on ne retrouve généralement pas dans un tel établissement.

L'implantation de la maison de santé qui jouxte directement l'hôpital est un atout, ainsi que les coopérations avec la CPTS.

EHPAD Résidence Lingonia

L'établissement compte 106 places. Il intègre 16 chambres doubles, ce qui représente une contrainte pour l'activité de l'EHPAD. La précédente direction a commencé à réfléchir à un projet de transformation de places (AJ, HT). Ce projet de transformation pourra être poursuivi par la prochaine direction et fait l'objet d'un accompagnement par les autorités de tarification.

EHPAD de Pradelles

L'accueil de jour connaît une augmentation de sa file active depuis début 2025. Il permet de faire le lien entre le domicile et l'EHPAD mais aussi de rencontrer d'autres personnes grâce au programme d'activité riche de l'EHPAD et de l'accueil de jour. L'accueil de jour apporte une solution de répit pour les aidants et maintien l'autonomie des personnes accueillies.

Nom – grade – adresse de la personne ayant rempli la présente fiche :

Stéphane RIBAUT, directeur départemental adjoint - Délégation départementale de Lozère

Personne à contacter à l'agence régionale de santé / dans les services de l'Etat compétents :

Xavier MARETTE – Directeur départemental – Délégation départementale de Lozère
Stéphane RIBAUT – Directeur départemental adjoint – Délégation départementale de Lozère
ars-oc-dd48-direction@ars.sante.fr
04 66 49 40 95
04 66 49 40 78

PROFIL DU CANDIDAT

Profil du candidat attendu par le directeur général de l'agence régionale de santé/le représentant de l'Etat dans le département au regard des caractéristiques du poste établi en liaison avec le président du conseil d'administration :

(Nota : Le profil du candidat est apprécié par le comité de sélection au regard du parcours professionnel, de la formation, des acquis de l'expérience, des compétences et des évaluations du candidat.)

Au-delà des compétences listées ci-dessous, l'attention du recruteur portera avant tout sur une expérience en matière de direction (ou d'adjoint) d'établissement de santé ou médico-social, sur la capacité de développer une stratégie et de conduire des projets de transformation et sur les qualités relationnelles afin de permettre une adhésion des équipes à ces différents projets. La situation du CH de Langogne nécessite d'être en mesure d'appréhender les enjeux financiers et budgétaires ; néanmoins, le profil du directeur adjoint recruté récemment permet de disposer de compétences utiles en la matière.

Expérience professionnelle appréciée :

- Management de direction d'établissements multi sites,
- Projet de coopération,
- Conduite de mesures et accompagnement dans le cadre d'un établissement de petite taille, dont l'équilibre financier nécessite un pilotage fin,
- Sens du dialogue avec les élus locaux,
- Sens du collectif dans le cadre d'une participation active au sein du GHT Lozère,
- Conduite du dialogue social,
- Communication interne et externe,
- Gestion en mode projet,
- Connaissance en gestion des situations sanitaires exceptionnelles (SSE)

Connaissances particulières requises / prévues : (en lien avec les spécificités du poste)

- Connaissances dans le domaine sanitaire et médico-social (CH, EHPAD, HAD, gériatrie, psychiatrie, équipe mobile en soins palliatifs, ...),
- Compétences en management d'équipes pluridisciplinaires,
- Connaissance de la réglementation et des mécanismes budgétaires à la fois sur le secteur sanitaire et médico-social et maîtrise des dépenses dans un contexte budgétaire contraint,
- Compétence en pilotage de projets (projet d'établissement, ...),
- Compétence en gestion de prestations (intellectuelles, de services, etc.),
- Connaissance des GHT, de leurs modes de fonctionnement et du potentiel,
- Facilité de travail avec les autorités (ARS et CD),
- Connaissance des filières gériatriques (fonctionnement, rôle, ...),

Compétences professionnelles requises / prévues : (en lien avec les spécificités du poste)

- Capacités relationnelles et aptitudes au management : animation d'équipe, communication, conduite de projet, sens relationnel affirmé,
- Savoir appliquer et faire appliquer le cadre législatif et réglementaire, ainsi que les recommandations des bonnes pratiques professionnelles,
- Aptitude au travail d'équipe et de réseau,
- Dynamisme, réactivité et force de proposition,
- Adaptabilité sur les nécessités des missions,
- Rigueur et organisation,

III - MISSIONS ET ACTIVITES

Missions générales, permanentes et spécifiques dans les domaines suivants :

Stratégie (positionnement au sein du territoire, projet d'établissement, politique financière...) :

Améliorer et consolider l'équilibre financier de l'établissement,
Accompagner les personnels vers de nouvelles organisations, en lien fort avec les réflexions nationales et régionales (PRS),
Proposer une organisation de l'EHPAD assurant un retour à l'équilibre financier, s'appuyant sur un projet concourant à assurer, dans la durée, son attractivité.

Organisation (gouvernance, organigramme de direction, délégations...)

Stabiliser l'organisation de l'établissement et la rendre plus efficiente
Maintenir les liens forts, opérationnels et être force de proposition avec le GHT Lozère.

Coordination externe et interne (coopérations, réseaux, décisions et arbitrages, négociation, ...)

Articulation avec le GHT, et les établissements de santé à proximité de Langogne (CH du Puy, CHU Saint Etienne, CHU Nîmes).
Poursuivre la dynamique de coopération avec la CPTS et la MSP.
Participation, le cas échéant, aux réunions de travail et actions portées par le contrat local de santé.

Conduite générale de l'établissement (domaine ressources humaines, financier...)

Poursuivre la réorganisation des services supports afin d'apporter une meilleure maîtrise budgétaire (gestion des stocks, suivi recette/dépense, suivi absentéisme et tableau des effectifs)

Préparer l'EHPAD résidence Lingonia à son évaluation HAS en novembre 2026 et début 2027 pour l'EHPAD St Christophe de Pradelles.

S'approprier les démarches et actions entreprise par la direction par intérim, notamment concernant l'EHPAD, et les actualiser en s'appuyant sur votre compétence et savoir-faire.

Poursuivre la dynamique des mises à jour réglementaires.

Principaux projets à conduire :

Développer le parcours de la personne âgée et les offres de solution de répit en lien avec le domicile via un projet d'accueil de jour et d'hébergement temporaire.

Constituer le dossier de demande pour des lits en soins palliatifs au niveau du service de médecine.

Poursuivre la stratégie de consultations avancées, en lien fort avec les besoins du bassin de vie langonnais. Poursuivre le déploiement de la télédermatologie en lien avec le CHU de St Etienne.

Faire évoluer les soins non programmés en transformant le Centre Médical Langonnais (UF médecine soins non programmés) en lien avec le Président Association du CML et les médecins généralistes de la MSP.

Poursuivre en lien avec le Centre d'Imagerie Médicale⁴³ et les autres partenaires pour le développement de la mammographie et faciliter l'accès au dépistage.

Poursuivre l'étude sur la faisabilité de l'installation d'un scanner au niveau de l'hôpital.

Poursuivre les actions menées et rechercher des solutions pour assainir la situation financière.

IV – INFORMATIONS SUR LA PLACE DE L'ETABLISSEMENT DANS SON ENVIRONNEMENT :

En fonction du type d'établissement :

- Principaux objectifs du SROMS et de la situation de l'établissement au regard du SROMS : SROMS en cours d'élaboration dans le cadre du PRS en cours d'adoption par l'ARS.
- Principaux objectifs du Schéma départemental en faveur des personnes âgées / des personnes handicapées / de la protection de l'enfance – schéma départemental en cours de rédaction ou d'adoption par le Conseil général
- Principaux objectifs du Plan départemental d'accueil, d'hébergement et d'insertion des personnes sans domicile (PDAHI) – PDAHI en cours d'élaboration par la DDCS

Objectifs du PRS et du SROMS et plan d'action à décliner au sein du territoire : (complété par le DGARS)

L'ARS Occitanie a publié le 31 octobre 2023 son nouveau projet régional de santé pour la période 2023-2028. Le PRS se compose du Cadre d'Orientation Stratégique, du Schéma Régional de Santé et du Programme d'Accès à la Prévention et aux Soins des plus démunis. Les besoins de santé des habitants des 13 départements de la région n'étant pas identiques, le choix a été fait d'innover en prolongeant le Schéma Régional de Santé par 13 schémas territoriaux de santé co-écrits et concertés avec les acteurs du territoire à l'échelle de chaque département.

Dans le cadre de la labélisation HPR, le CH doit également :

- Développer les consultations spécialisées.
- Travailler les collaborations inter hospitalières.
- Assurer l'accès aux soins en profitant du Centre médical langonnais et des activités de radiologie (à développer).

Situation de l'établissement au regard des priorités du PRS et du SROMS (complété par DGARS)

7 activités de consultations spécialisées sont proposées : gynécologie, gériatrie, viscéral, urologie, ophtalmologie, cardiologie, orthopédie.

CPTS Sources de l'Allier cours.

Coopération avec la CPTS, la MSP, le CMP, le médecin en temps partagé ainsi que maison départementale de l'autonomie.

Coopération avec le CLS du Haut Allier.

Objectifs du Schéma départemental (préciser si PA, PH ou protection de l'enfance) et situation de l'établissement au regard de ces priorités

Actions de prévention avec le CLS (dénutrition, chutes). Personnel en lien avec l'hôpital Lozère (Maladies chroniques). Consultation 1*/mois avec le CeGIDD.

Action en projet : Pathologies chroniques. Réflexion sur actions de prévention au domicile.

Filière personne âgée constituées avec une équipe de gestionnaire de cas et suivi des parcours avec l'établissement GHT et service de soins infirmiers à domicile présent sur le territoire.

Objectifs du PDAHI et situation de l'établissement au regard de ces priorités

Portage de repas. Échanges avec acteurs de la coordination du retour à domicile des PA. Places d'accueil pour SDF l'hiver (existence d'une procédure). Médecin traitant qui hospitalise et collaboration entre médecin traitant et cadre du service.

Projet d'établissement :

Projet à actualiser au vu du projet de territoire, des défis et objectifs définis par le PRS 2023-2028 ayant sens avec les activités de l'établissement.

Convention tripartite / Contrat pluriannuel d'objectifs et de moyens :

CPOM 2025-2029 secteur sanitaire

Appartenance à une direction commune :

Comme indiqué précédemment cf direction commune CH Langogne avec EHPAD de Pradelles

Nombre total de sites et distance entre chacun :

2 sites :
- Langogne (CH + EHPAD)
- Pradelles à 8 km (EHPAD)

Appartenance à un (ou plusieurs) GCSMS :

Non

Autre forme de coopération (à préciser) :

Mentionné précédemment. GHT Lozère, membre de la CPTS, acteur impliqué dans le CLS du Haut Allier.

V-CHIFFRES CLEFS SUR L'ETABLISSEMENT

V – 1) Budgétaires

▪ Charges et recettes du résultat comptable

Centre Hospitalier de Langogne (Budget H)
Tableau : compte financier 2023 et 2024, RIA1 2025,

CHARGES	COMPTE FINANCIER 2023	COMPTE FINANCIER 2024	RIA1 2025
Groupe I	2 435 623	3 565 410	3 563 704
Groupe II	306 479	372 270	77 231
Groupe III	958 127	1 005 140	792 642
Groupe IV	164 029	190 639	745 702
Total	3 864 298	5 133 459	5 179 278

RECETTES	COMPTE FINANCIER 2023	COMPTE FINANCIER (2024	RIA1 2025
Groupe I	2 826 971	2 731 679	4 466 816
Groupe II	165 986	155 804	352 398
Groupe III	1 512 396	3 083 094	393 318
Total	4 505 353	5 970 577	5 212 532

EHPAD Langogne
ERRD 2024

CHARGES	ERRD 2023	EPRD 2024	ERRD 2024
Groupe I	1 140 378.86	939 0000.00	916 073.42
Groupe II	5 155 879.80	4 860 526.50	4 846 197.72
Groupe III	980 310.58	1 025 000.00	938 266.11
Total	7 276 569.24	6 824 526.50	6 700 537.25

RECETTES	ERRD 2023	EPRD 2024	ERRD 2024
Groupe I	6 116 255.55	5 693 214.00	5 452 390.16
Groupe II	1 052 067.30	696 300.00	219 657.30
Groupe III	205 982.14	187 584.00	195 188.16
Total	7 374 304.99	6 577 098.00	5 867 235.62

(Montant par titre en M€)

EHPAD de PRADELLES

Tableau : dernier compte financier 2022

CHARGES	COMPTE FINANCIER (2021)	EPRD (2022)	COMPTE FINANCIER (2022)
Groupe I	480 868 €	471 250 €	524 059 €
Groupe II	2 552 476 €	2 584 000 €	2 763 622 €
Groupe III	372 486 €	442 105 €	400 961 €
Groupe IV			
Total	3 405 830 €	3 497 355 €	3 688 642 €

RECETTES	COMPTE FINANCIER (2021)	EPRD (2022)	COMPTE FINANCIER (2022)
Groupe I	2 728 675 €	2 975 756 €	3 258 288 €
Groupe II	316 450 €	350 000 €	445 814 €
Groupe III	215 €	65 479 €	61 724 €
Total	3 045 340 €	3 391 235 €	3 765 826 €

Répartitions des recettes par section tarifaire des EHPAD

⇒ Pour l'EHPAD de PRADELLES :

- Montant recettes hébergement 2022 : 1 111 462 €
- Montant budget dépendance 2022 : 361 323 €
- Montant du budget soins reconductible 2023 : 1 281 071 €

⇒ Pour l'EHPAD de LANGOGNE (EPRD 2025) :

- Montant du budget hébergement : 2 303 880.00 €
- Montant du budget dépendance : 840 000.00 €
- Montant du budget soins reconductible : 3 078 942 €

Commentaires sur la situation budgétaire :

Résultat comptable (n-1)

EHPAD du CH Langogne : - 663 152.47 € (déficit)

Le résultat comptable du CRPP 2024 est présenté en excédent de 837 118 € pour une surface budgétaire de 5 90 577 €, soit 14 % des produits d'exploitation.

L'insuffisance d'autofinancement est de 8 285 €, et ne permet pas, de facto, de couvrir le remboursement en capital de la dette de 152 118 € ;

Le taux de CAF nette ressort à -1,40 % ;

Le fonds de roulement net global de 1 816 202 € couvre le BFR 1 199 208 €. La trésorerie au 31/12/2024 est positive (616 994 €)

Le budget de l'USLD (CRP-B) est en déficit de 615 779 €.

Le budget de l'EHPAD (CRP-E) est présenté en déficit de 663 152.47 €. L'établissement est fortement soutenu par l'ARS et le CD.

Les budgets annexes déséquilibrent la structure financière de l'Etablissement.

▪ Plan de financement de l'exercice « N » (EPRD 2025)

Pour les emplois :

MONTANT DES INVESTISSEMENTS	REMBOURSEMENT DE LA DETTE	APPORT AU FDR
275 531 €	156 668 €	254 568 €

Pour les ressources :

MONTANT DES EMPRUNTS	AUTRES (Dotations, subventions...)	CAF
0 €	315 164 €	371 602 €

Indicateurs de performance financière :

Taux de marge brute n-2/n-1 : 8,85% en 2023 / 1,73% en 2024

CAF nette mobilisable (CAF – Remboursement en capital des emprunts antérieurs) pour n-2/n-1 : 767 893 € en 2023, -160 403 € en 2024

Durée apparente de la dette n-2/n-1 : 5,14 ans en 2023 / NC en 2024 car IAF

Programmes d'investissement en cours ou programmé pour les trois prochaines années :

Opérations courantes pour 140 000 € en 2026, 90 618 € en 2027 puis 40 000 € en 2028.

Le financement de ce plan d'investissement est prévu sans recours à l'emprunt.

Par ailleurs, il est intégré les mesures de financement prévues par l'ARS à hauteur de 143 269 € / an de dotation article 50 volet 1 « restauration des capacités financières »

• Les ressources humaines

(ETP des personnels – CF 2024)

ETP médicaux : 1.03 ETP

ETP non médicaux : 127.50 ETP

- dont personnels de direction et administratifs (dont AAH, ACH) : 12.04 ETP
- dont personnels des services de soins (dont cadres de santé) : 94.48 ETP
- dont personnels éducatifs et sociaux (dont cadre socio-éducatif) : 4,71 ETP
- dont personnels médico-techniques : 1,31 ETP

- dont personnel de rééducation :
- dont personnels techniques ouvriers : 14.96 ETP

Commentaires sur les effectifs : *(Démographie personnel et difficultés éventuelles à recruter du personnel qualifié,...)*

Réajustements opérés progressivement : accompagnement des départs (disponibilités), opportunités saisies (départ en retraite).

Une réflexion est engagée par et avec le directeur de l'hôpital Lozère et au sein du GHT pour aller vers plus de coopérations au niveau des systèmes d'informations, des finances, des RH, de la qualité et du parcours des usagers.

Quelques indicateurs de RH (source bilan social) : NC

Taux d'absentéisme :

Taux de turn-over :

Nombre moyen de jours de formation par agent :

V – 2) Activité

Pour l'EHPAD résidence Lingonia

Nombre de journées réalisés en n-1 : 34 462

Taux d'occupation en n-1 : 89,07 %

Derniers GMP/PMP validés en mai 2023 : GMP : 732 – PMP : 268

Convergence tarifaire en cours : Etablissement ayant atteint sa dotation plafond, pas de convergence.

Commentaires sur la situation de l'établissement dans sa zone d'attraction et / ou dans son territoire au regard des autres établissements publics ou privés concurrence, complémentarité, partenariat... :

Inscrit comme structure de soins de premier niveau, le CH de Langogne mobilise ses équipes pour maintenir une offre la plus complète possible autant en EHPAD/USLD que sur le secteur médecine.

L'établissement a été récemment labellisé hôpital de proximité et France Santé

Commentaires sur la nature et le niveau des activités (points particuliers, difficultés...) :

VII- SYNTHESE DES POINTS FORTS ET DES POINTS FAIBLES

Points forts :

Les locaux du site de Langogne (centre hospitalier et EHPAD) sont neufs.

Offre de consultations avancées.

La proximité avec la maison de santé pluriprofessionnelle facilite l'intervention des médecins libéraux.

Les prises en charge ville – hôpital sont une réalité.

Le centre hospitalier assure la prise en charge des petites urgences.

Un écosystème facilitant, tant avec les autorités de tarification qu'avec les autres acteurs locaux.

Points faibles :

Problèmes de trésorerie et déficits structurels, notamment dus à la section hébergement de l'EHPAD, que la direction s'attache à réduire progressivement.

Une nouvelle organisation stratégique de l'EHPAD qui doit être trouvée et portée par l'établissement.

VIII-LISTE DES DOCUMENTS POUVANT ETRE REMIS AU CANDIDAT SUR SA DEMANDE

Toute demande sera étudiée.

Les documents suivants sont notamment disponibles : projet d'établissement, convention tripartite, CPOM, compte administratif n-1, rapport de la chambre régionale des comptes...

Personne à contacter pour la communication de ces documents :

Mme. ROLIN CAMBRESY directrice du CH jusqu'au 5 février 2026 au 06 69 49 35 44 / patricia.rolin-cambresy@ch-langogne.fr

M. DANIEL Guillaume, directeur adjoint au 04 66 69 79 34 / guillaume.daniel@ch-langogne.fr

Le directeur général de l'ARS/ Le représentant de l'Etat dans le département de la Lozère